



PREMIERS SOINS CHEZ LES OISEAUX D'ÉLEVAGE

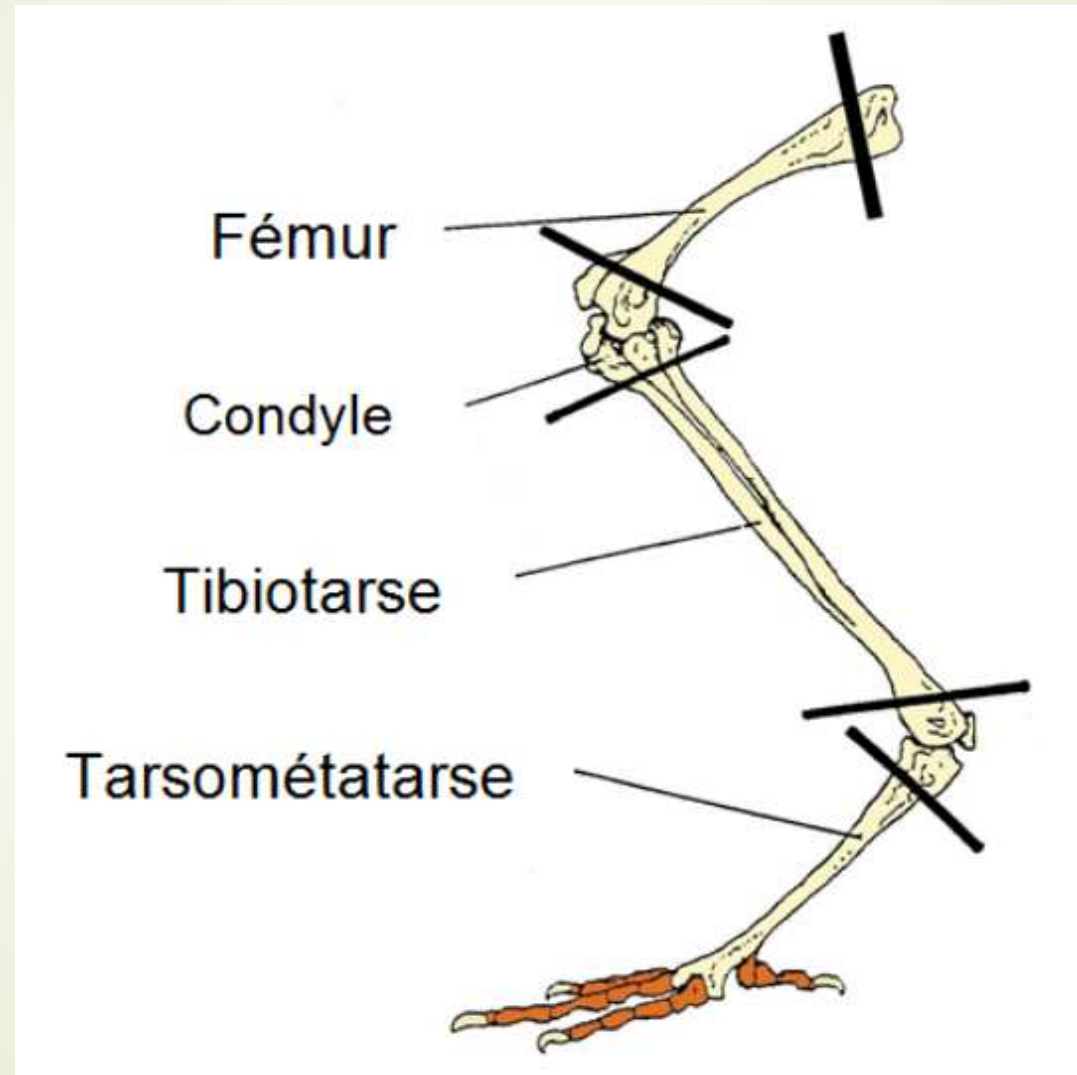
Technique d'immobilisation de la patte



SOMMAIRE

- Anatomie d'une patte d'oiseau
- Technique d'immobilisation
- Durée d'immobilisation

ANATOMIE D'UNE PATTE D'OISEAU



Fracture
haute

Fracture
basse

FRACTURE



TECHNIQUE D'IMMOBILISATION DE LA PATTE

➔ Matériel nécessaire

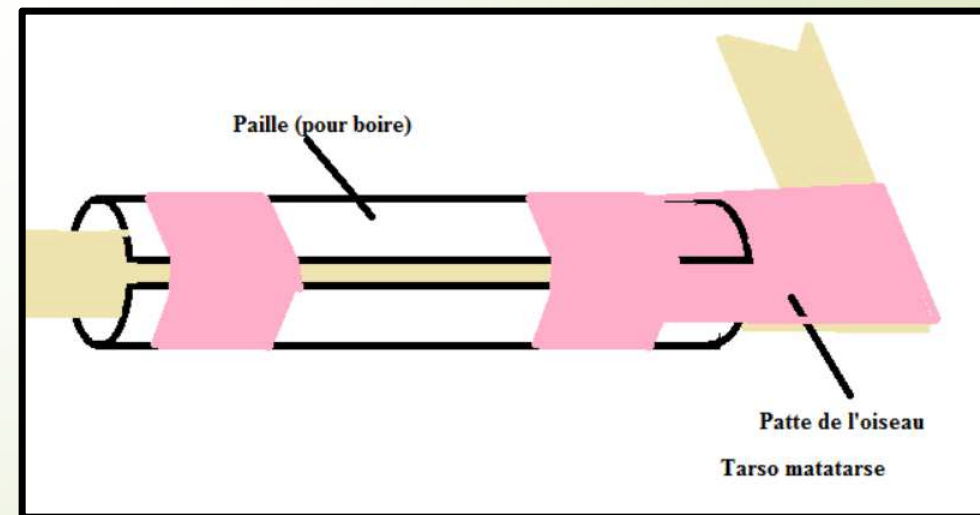
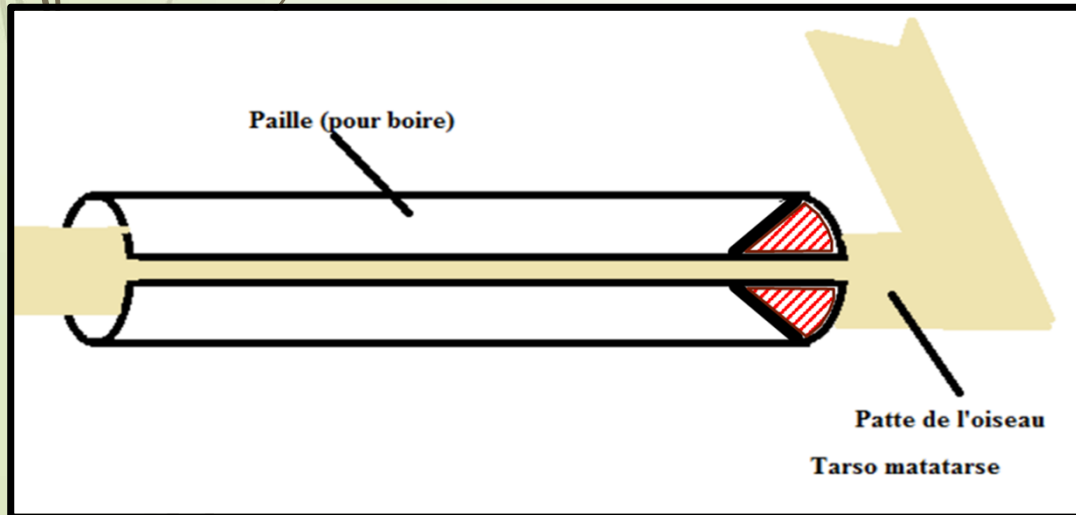
- Compresses
- Tube creux (paille, corps de seringue, ...)
- sparadrap microporeux (ex : Micropore)

ATTENTION

Les bandes cohésives (ex : Coheban) **ne doivent pas être utilisées** (risque de garrot)

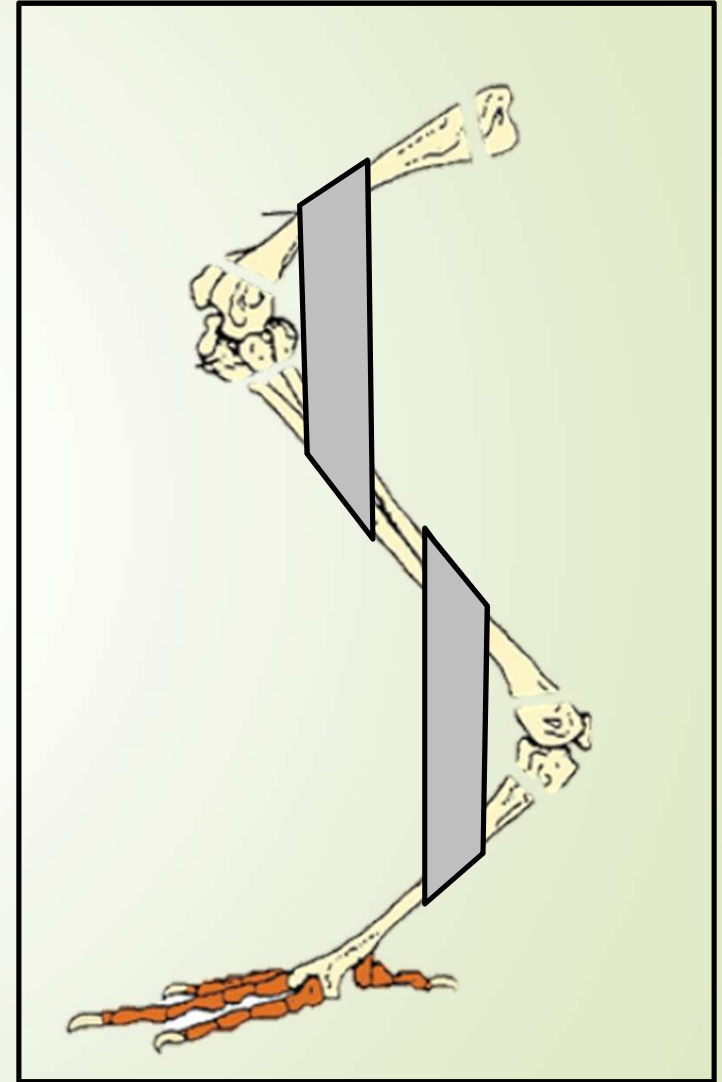
Réalisation de l'immobilisation :

- Entourer la fracture d'une ou deux épaisseurs de compresse
- Maintenir avec un tour de sparadrap
- Fendre un morceau de paille sur la longueur, couper les angles
- Ajuster la longueur de la paille et recouvrir la patte avec la paille
- Maintenir avec du sparadrap
- Bloquer la patte en position semi-fléchie avec du sparadrap



Réalisation de l'immobilisation :

- Bloquer la patte en position semi-fléchie avec du sparadrap
- Pour les gros oiseaux, il faut scotcher une boule de compresse sous les doigts pour garder la patte fonctionnelle



DURÉE DE L'IMMOBILISATION

► Durée initiale de 2 semaines

- Calcification en surépaisseur sur l'os
- Cal osseux réduit pendant la rééducation
- Articulation bloquée si fracture proche
- Déformation fréquente / diminution de la mobilité des doigts possible

► 3 semaines sont parfois nécessaires

- vérifier la solidité et refaire une immobilisation si la consolidation n'est pas totale (rigidité faible au niveau de la fracture)

**N'oubliez pas
votre
vétérinaire !**